

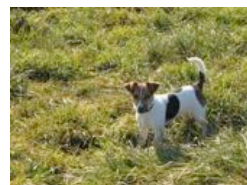
LES TELIERS DE L'Espérance



ACTIVITES



COMPLEMENTAIRES



AVS



SOMMAIRE

<u>Généralités</u>	3
<u>1/ Les Activités ouvertes à tous</u>	5
⇒ Informatique	
⇒ Chien	
⇒ Cheval	
⇒ Snoezelen	
⇒ Les aidants à l'ARS	
<u>2/ L'Espace Relais</u>	8
<u>3/ Les Animations</u>	9
<u>4/ Les Espaces de Paroles</u>	10
<u>5/ L'Accompagnement Thérapeutique et social</u>	11
<u>6/ La Formation Continue</u>	12
<u>7/ L'Accompagnement à la vie spirituelle</u>	13
<u>8/ Les Activités proposées dans le cadre de chaque atelier AVS</u>	14
⇒ Plongée	
⇒ Snoezelen	
⇒ Soutien Gestuel	
⇒ Psychomotricité	
⇒ Pâtisserie	
⇒ Sport/Marche	
⇒ Chant	

GÉNÉRALITÉS

Ce catalogue concerne directement et exclusivement les bénéficiaires des Ateliers à Vocation Socialisante.

Il répertorie toutes les activités extra-professionnelles, complémentaires à leur travail, offertes et accessibles dans le cadre du département Travail et Accueil de Jour.

Il se veut être un outil d'information et d'aide pour la section AVS lors de l'aménagement du projet professionnel par exemple, en permettant de visualiser l'ensemble des activités existantes, annexes aux ateliers.

Le référent atelier veille à ne pas planifier trop d'activités dans la semaine et à ce que la démarche s'inscrive dans une cohérence lié au projet global de la personne.

Toutes les activités présentes dans ce catalogue, hormis celles menées dans le cadre de chaque atelier, sont soumises à inscription pour une durée limitée, renouvelable. Cela dans le but de favoriser une équité de participation des bénéficiaires, et d'effectuer une évaluation pour, par et avec le bénéficiaire.

Merci de m'informer de toute activité fixe mise en place, suspendue ou arrêtée.

LES ACTIVITÉS COMPLÉMENTAIRES DES ATELIERS À VOCATION SOCIALISANTE

C'est quoi ?



Toute activité se déroulant au sein de l'Institution pendant les horaires d'accueil du TAJ de façon régulière, fixe et ouverte aux bénéficiaires des ateliers.

Leurs nombres varient dans l'année car elles ne sont pas toutes destinées à perdurer et peuvent être suspendues pour des motifs variables : météo, travaux, indisponibilité du professionnel, ...

Pourquoi ?



Ces activités se sont mises en place de façon progressive et sur initiative individuelle. Elles se sont légitimées par le besoin et le constat que les bénéficiaires ont de s'épanouir et de s'intégrer avec d'autres activités que celle du travail. Ces prestations reflètent la volonté d'un accompagnement selon le concept d'intervention d'une approche globale de la personne.

LES ACTIVITÉS OUVERTES À TOUS

Ces activités sont encadrés par des collaborateurs du TAJ et ils ont donc la responsabilité de prendre en compte les demandes de participation, fixer le nombre de participants et évaluer l'activité en elle-même. Ils peuvent fournir à la demande un compte-rendu de participation du bénéficiaire.

Atelier Informatique :

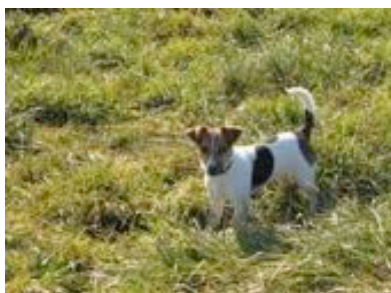
Cet atelier a lieu tous les mardis et mercredis matin encadré par Marcel Ricci, MSP au CFO, de 8h30 à 12h00. Il est ouvert aux bénéficiaires du TAJ, sur inscription. Les personnes y viennent pour des moments de loisirs et/ou d'apprentissage (cf catalogue de formation) sur une durée à définir en fonction du projet. C'est un atelier relativement libre pour les accompagnements ludiques.



Marcel Ricci

Chien :

Animé par Paula Baehler, MSP de l'atelier Polyvalent 1, le mardi toute la journée. Sorties de 40 minutes environ autour de l'Institution avec 4 bénéficiaires dans la matinée et 4 autres dans l'après-midi. Ouvert à l'ensemble des bénéficiaires du Taj. Cela permet de travailler différents axes comme : entrer en relation avec l'animal, apprivoiser sa peur, s'affirmer, développer son estime de soi, favoriser la communication avec l'accompagnant et les interactions entre les bénéficiaires.



Gaia

Cheval :

Encadré par Sandra Massy, le jeudi toute la journée pour une vingtaine de bénéficiaires de l'ensemble du TAJ. Les bénéficiaires viennent pour la plupart une fois tout les 15 jours. Cette activité permet de favoriser la relation bénéficiaire-Cheval, les interactions entre les bénéficiaires par l'intermediarie du cheval, procurer un moment de bien-être et de détente et d'acquérir de nouvelles compétences relationnelles et professionnelles.



Stella et Billy

Snoezelen :

Cette activité est encadré par plusieurs personnes des ressources mobiles. Elle a lieu chaque vendredi toute la journée. Les inscriptions se font auprès de Stéphanie Bautista et sont étudiées en fonction du projet et des possibilités.

C'est une activité de bien-être et de détente dans un cadre sécurisant à travers des stimulations sensorielles adaptées.



Les aidants à l'ARS :

Encadré par les professionnels de l'ARS, cette activité a lieu tout les jours en fin de journée.

Actuellement 7 Bénéficiaires y participent. Elle a vocation de favoriser et développer la relation inter-générationnelle en offrant la possibilité à certains travailleurs de venir en soutien aux personnes âgées.



L'ESPACE RELAIS

Double mission d'activités occupationnelles et de lieu de transition pour les bénéficiaires de l'Institution. La pertinence de bénéficier de cette prestation se fait en fonction du réseau, du bénéficiaire et du PGP.

Les professionnels de cet atelier proposent :

⇒ des activités spécifiques déterminées en fonction des besoins du bénéficiaire

⇒ une (ré) orientation vers les ateliers du TAJ

⇒ des activités personnalisées aux bénéficiaires des ateliers intermédiaires

Les demandes sont à envoyer à l'Espace Relais et seront étudiées lors des rencontres mensuelles avec Stéphanie Bautista.



LES ANIMATIONS

cf plannig du service animation (inscriptions, paiements, modalités...)

Marche nordique : mercredi de 13h à 14h

Aquagym : mardi de 12h45 à 14h

Djembé : mardi de 13h30 à 14h30

Massages shiatsu : lundi de 16h à 16h45 et 16h45 à 17h30

Cours de danse : Lundi de 13h à 14h

Slackline : mercredi de 11h à 12h et le jeudi de 14h à 15h

Foot : mercredi après-midi

« Initiation Cirque » : le matin de 9h30 à 12h sur 5 matinées (Fin 2016)

NB : D'autres animations ponctuelles sont proposées mais également fixes en dehors des heures d'accueil du TAJ. Pour cela se référer à l'Agenda intranet :

http://intranet.esperance.ch/index.php?option=com_iwebcal&Itemid=203



LES ESPACES DE PAROLES



⇒ **Espace de paroles garçons** : Ce groupe destiné aux hommes se réunit le jeudi de 13h00 à 13h30 et de 13h30 à 14h00 environ une fois par mois.

Parole Garçons

⇒ **Paroles aux Cœurs** : Ce groupe féminin se réunit le mardi tout les 15 jours de 10h45 à 12h00 et de 14h15 à 15h30. Sur inscription pour une participation semestrielle.

Parole au Coeur

⇒ **Paroles aux mains** : pour apprendre à masser et se faire masser.



L'ACCOMPAGNEMENT THÉRAPEUTIQUE ET SOCIAL

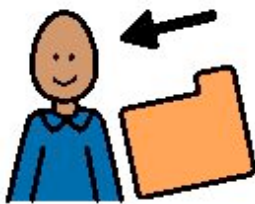
Sur rendez-vous et/ou prescriptions. Un accompagnement individuel adapté à chaque bénéficiaire, en fonction de ses besoins.



Séverine Coquoz, Logopédiste



**Anita Heierle,
Psychomotricienne**



Assistantes Sociales



Psychologues

LA FORMATION CONTINUE

cf. catalogue de formation

Différentes formules sont possibles (individuel et /ou collectif).
Accompagnement à des apprentissages pour le renforcement ou
l'acquisition de compétences: français, calcul, l'argent, informatique,
autodétermination, ...



**Alexandra Roux, Formatrice
d'Adultes**

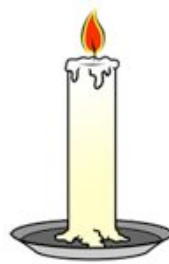


L' ACCOMPAGNEMENT À LA SPIRITUALITÉ

Il est proposé par le service de l'aumônerie de l'Espérance sous la forme d'un accompagnement particulier et individuel (deuil, questions existentielles,...).

L'accompagnement s'effectue par le biais de rencontres sur rendez-vous, à la demande du Bénéficiaire et /ou du professionnel.

Un groupe de Jeunes se réunit également à quinzaine entre 12h et 14h réunissant des bénéficiaires du Cfo et quelques externes.



**Jean-Pierre CAP, aumônier
catholique**

**Florence Lutz, aumônier
protestante**

LES ACTIVITÉS PROPOSÉES DANS LE CADRE DE CHAQUE ATELIER

Couleurs Café ⇒ Plongée :

Le vendredi de 14h à 16h. Cette activité vise le transfert de compétences vers l'atelier par le travail effectué en binôme. Actuellement cela s'adresse aux bénéficiaires de l'atelier couleurs café et 3 bénéficiaires d'autres ateliers.



N.B : L'activité sera suspendue durant toute la période des travaux.

Blanchisserie ⇒ Snoezelen :

Le mercredi de 15h45 à 16h30 pour les bénéficiaires de l'atelier Blanchisserie afin de leur offrir un moment de détente.



Polyvalent 2 / Couleurs Café ⇒ Soutien gestuel :

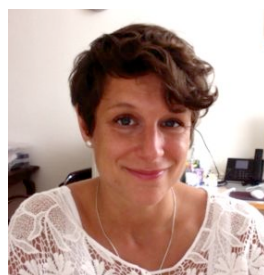
- Le mardi de 9h à 9h45, une fois toutes les trois semaines environ avec la logopédiste afin de développer l'apprentissage des gestes de la CAA. Avec la présence des msp de Poly 2 afin de pouvoir reprendre les notions dans le cadre de l'atelier. Ouvert aux bénéficiaires qui ont des difficultés dans la communication verbale (actuellement environ 12 bénéficiaires , dont 5 d'ateliers divers, y participe) Nb max de participants ? atteint
- Le mardi de 16h à 16h45, à raison d'une fois par mois, cette activité a également lieu à l'atelier de Couleurs Café au Laboratoire pour les bénéficiaires de l'atelier en lien avec les mots utilisés en pâtisserie.



Séverine Coquoz, Logopédiste

Poterie/Tissage⇒Psychomotricité :

- Le mercredi après-midi de 15h30 à 16h30 avec les bénéficiaires de l'atelier Poterie, encadré par le MSP présent.
- Le mardi de 13h45 à 14h45 pour les bénéficiaires de l'atelier Tissage encadré par un Msp et la psychomotricienne à tour de rôle.



Anita Heierle

Polyvalent ⇒ Cuisine (pâtisserie) :

Le lundi matin dans le cadre de l'atelier Polyvalent. Cette activité permet de travailler plusieurs notions telles que la lecture, la mesure, les poids... et de partager un moment convivial. Ce moment est ouvert aux bénéficiaires des ateliers polyvalents.



Multiservices Fer et Bois/Polyvalents 1,2,3 ⇒ Sport/Marche

Le Jeudi de 15h30 à 16h45 pour les bénéficiaires de l'atelier Multiservices.

Chaque jour environ 45 minutes de marche pour les ateliers Polyvalents.



Tissage ⇒ Chant :

Le lundi après-midi de 16h à 16h45 avec les bénéficiaires de l'atelier et quelques invités des autres ateliers. (Actuellement une dizaine de participants)

